

intermèdes  
LE VOYAGE CULTUREL



## De Constantinople à Istanbul

Séjour culturel à Istanbul

Du 03 mai au 09 mai 2026

## Votre voyage en quelques mots

Istanbul, que de mythes et de rêves cache ce nom qui force un jour au voyage ! Dès le premier contact, la cité tient ses promesses. Pointés vers le ciel, les minarets acérés, adoucis par la courbe des coupoles, nous plongent au cœur de cinq siècles de civilisation ottomane. Sainte-Sophie, miracle architectural avec son immense coupole élevée à une hauteur vertigineuse, nous rappelle qu'Istanbul s'appela, durant plus d'un millénaire, Constantinople. Capitale chrétienne d'un brillant empire hellénisé, qui fascina l'Occident par la magnificence de ses palais et de ses églises décorées de mosaïques à fond d'or, elle fut la grandiose héritière de la Rome antique. Choisie par ses fondateurs grecs pour son site exceptionnel, entre Orient et Occident, elle fut à l'origine nommée Byzance. A la pointe du Sérail se dressait l'Acropole grecque. Nous y contemplons aujourd'hui, depuis Topkapi, palais des Mille et Une Nuits, à la fois la mer de Marmara, le Bosphore et la Corne d'Or. Istanbul, c'est également le charme de l'étonnant désordre de ses rues sinueuses, de ses marchés aux fortes senteurs d'épices et de l'animation de son Grand bazar.

## Les points forts

- un hôtel central pour une découverte de la ville historique plus agréable
- la visite de la basilique Sainte-Sophie et de la mosquée Süleymaniye, inscrites au patrimoine mondial de l'UNESCO
- une croisière sur le Bosphore.

## Votre conférencière



### Jeannette Thireaut

Depuis 1996, Jeannette Thireaut arpente les musées européens, les routes du Moyen-Orient et du Japon.

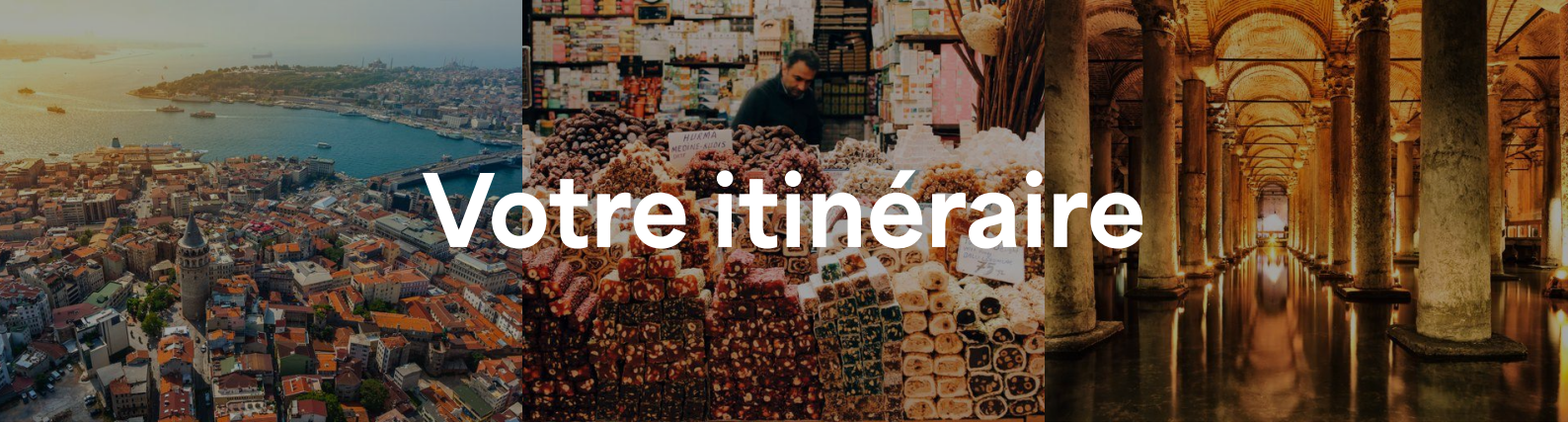
Bien qu'elle tire du plaisir de toutes cultures, elle situe sa terre de prédilection quelque part entre la Méditerranée, la mer rouge, les steppes d'Asie centrale et le Japon.

Jeannette Thireaut est diplômée de deux cycles de l'Ecole du Louvre. Ses études lui ont appris à observer les lignes et les formes pour dégager le sens profond des cultures qu'elles évoquent.

Le présent raisonne avec le passé. Elle accorde en effet beaucoup d'importance à l'actualité et particulièrement aux questions de géopolitique.

Forte d'une expérience de plus de vingt ans, elle se plaît à gommer les frontières et à souligner les liens qui unissent les territoires.

*L'identité et la qualité du conférencier ne sont pas éléments essentiels de nos contrats. En cas d'empêchement de dernière minute, d'impossibilité de calendrier ou de toute autre cas de force majeure, INTERMEDES se réserve le droit de modifier le nom des conférenciers. Ces changements ne font l'objet d'aucune condition particulière d'annulation.*



# Votre itinéraire

## Journée 1

### Vol Paris / Istanbul

Vol régulier Paris / Istanbul.

A notre arrivée, transfert à l'hôtel.

Dîner et nuit à Istanbul.

## Journée 2

### Le quartier de Sultanahmet : la place de l'hippodrome, la Mosquée bleue, Sainte-Sophie

(Journée sous forme de promenade à pied)

Descendant la colline vers la mer de Marmara, nous passerons devant la petite **église des Saints-Serge-et-Bacchus**, élevée par Justinien, cachée aux regards pressés, dans un quartier populaire et authentique. En dépit de son plan encore irrégulier, elle dégage une sereine harmonie qui préfigure Sainte-Sophie. Nous visiterons le centre historique de l'antique Constantinople et notamment la **place de l'Hippodrome** sur laquelle se décida plus d'une fois la politique intérieure de Byzance. De là nous rejoindrons la **mosquée Sokollu Mehmet Pacha**, édifiée par l'architecte Sinan dans la seconde moitié du XVI<sup>e</sup> siècle. Nous nous rendrons ensuite au monument peut-être le plus connu d'Istanbul, la **Mosquée bleue**. A l'intérieur, des milliers de faïences nous plongeront dans un jardin féerique à fond bleu, planté de cyprès, d'œillet et de tulipes.

Déjeuner en cours de visite.

La journée se poursuivra dans de grandioses vestiges de la vie souterraine du vieil Istanbul à **Yerabatan Saray**, gigantesque citerne couverte, peuplée d'une forêt de colonnes se reflétant dans l'eau. Puis, nous nous rendrons à la **basilique Sainte-Sophie** construite sous le règne de Justinien, somme des architectures antique et byzantine et monument emblématique de la ville. **(Les tribunes sont accessibles par une entrée à l'arrière du monument. Depuis ce lieu sont visibles les mosaïques et l'intérieur de la basilique)**. Son immense coupole, récemment rénovée et flamboyante, demeura inégalée jusqu'à la construction de Saint-Pierre de Rome.

Dîner libre. Nuit à l'hôtel.

## Journée 3

### Les quartiers d'Eyüp et de Fener, Palais des Blachernes

Nous nous rendons ce matin au bout de la Corne d'Or, dans le **vieux quartier d'Eyüp**, lieu saint et vénéré, où repose dans un mausolée recouvert de faïences, l'un des compagnons du Prophète. A travers un gigantesque cimetière, véritable musée en plein air de l'architecture funéraire ottomane, un chemin nous conduira en haut de la colline d'Eyüp, au café où Pierre Loti se laissait envoûter par la ville. Puis nous gagnerons l'**église Saint-Sauveur-in-Chora**, joyau de la cité par l'éclat et la fraîcheur de son décor intérieur. **(Suite à sa récente transformation en mosquée et selon les informations qui nous ont été communiquées à ce jour, certaines parties de l'édifice ne sont plus accessibles, les fresques et mosaïques restent parfaitement visibles)**.

Déjeuner en cours de visite.

Nous consacrerons cet après-midi à la découverte du **quartier de Fener**, fief des grandes familles byzantines, après la prise de Constantinople. Ignoré des touristes, il sera pour nous un havre de paix. De cette période, nous découvrirons le Patriarcat orthodoxe, l'église Saint-Georges, les vieilles maisons des riches Phanariotes...

Istanbul a conservé l'**enceinte de Théodose II**, chef-d'œuvre d'architecture militaire. Nous la longerons en partant du **château des Sept Tours**, peu visité, qui renferme l'antique "Porte d'or" de Constantinople. Nous y verrons les vestiges du dernier **palais byzantin dit de Constantin Porphyrogénète**.

*Dîner libre. Nuit à l'hôtel.*

---

## Journée 4

### Le musée archéologique et le Grand bazar

La visite du **musée archéologique**, sera pour nous l'occasion d'évoquer toutes les civilisations qui se sont succédé sur le sol de l'Anatolie et de l'Empire ottoman. Il renferme des pièces exceptionnelles comme le sarcophage d'Alexandre et les trouvailles faites dans les sites de Troie, Pergame, Ephèse ou Milet.

*Déjeuner en cours de visite.*

Cet après-midi, nous découvrirons le **Grand bazar** en partant de la mosquée de Beyazit construite à l'emplacement du forum de Théodose, ainsi que le **marché aux livres**.

En fin de journée nous profiterons d'un **temps libre** pour nous promener, à notre guise, dans le quartier.

*Dîner libre. Nuit à l'hôtel.*

---

## Journée 5

### Croisière sur le Bosphore, la rive asiatique et le palais de Beylerbeyi

Depuis le **bazar égyptien**, royaume des épices qui arrivaient du monde entier, nous rejoindrons la **mosquée Rüstem Pacha**, construite par Sinan pour le compte de Rüstem Pacha. Le décor est unique : lambrissage de faïences émaillées d'Iznik recouvrant la façade et la majeure partie des murs intérieurs, donnant à ce lieu de prière une luminosité toute particulière.

Puis notre découverte se poursuivra vers le mythique Bosphore, reliant la mer Noire à la mer de Marmara. Nous apprécierons le charme des lieux au cours d'une **promenade en bateau sur le Bosphore**. Depuis le bateau, nous pourrions admirer la **forteresse de Roumeli Hisar**, élevée en trois mois par le jeune sultan Mehmet II pour assiéger Constantinople.

*Déjeuner au restaurant.*

Puis nous visiterons le **palais de Beylerbeyi**, résidence d'été des derniers sultans ottomans. (**actuellement entièrement bâché de l'extérieur mais reste ouvert à la visite**)

*Dîner libre. Nuit à l'hôtel.*

---

## Journée 6

### Les mosquées Chehzade et Süleymaniye, le quartier de Galata, le musée des arts turcs et islamiques

Nous aborderons ce matin l'Istanbul ottomane qui devint capitale lorsque Mehmet II y entra en vainqueur en 1453. La **mosquée Chehzade** marque la naissance de l'architecture classique ottomane. Sinan, génial architecte de trois sultans successifs, fait preuve, dans ce monument modeste, à la fois de prudence et d'une audace extrême. Il portera l'architecture ottomane à son apogée en construisant pour Soliman le Magnifique, la majestueuse **mosquée Süleymaniye**.

*Déjeuner au restaurant.*

Dans l'après-midi, nous nous rendrons dans le **quartier de Galata** dans lequel nous profiterons d'un superbe panorama depuis le haut de la tour. Puis, nous visiterons le **musée des arts turcs et islamiques**, où nous pourrions admirer, notamment, des œuvres de l'époque seldjoukide ainsi que des tapis de l'époque ottomane.

*Dîner libre. Nuit à l'hôtel.*

---

## Journée 7

### Topkapi, vol de retour à Paris

La matinée sera consacrée à la visite du **palais de Topkapi**, ensemble de kiosques et de pavillons édifiés au fil des siècles par les sultans, parmi des jardins fleuris et des pièces d'eau. Transformés en musée, ils abritent une collection d'objets précieux : reliques du Prophète, bijoux somptueux, porcelaines chinoises et miniatures. Topkapi, c'est également l'étourdissement des **appartements du harem**.

*Déjeuner libre.*

*Transfert à l'aéroport et envol pour Paris.*

---

## Départ du 03 mai au 09 mai 2026 (7 jours / 6 nuits)

Petit groupe de 8 à 20 participants.

TARIFS	
Chambre Double (2 personnes, 1 lit double)	À partir de 2 290 € / pers.
Chambre Twin (2 personnes, 2 lits séparés)	À partir de 2 290 € / pers.
Chambre individuelle	À partir de 2 840 € / pers.

Taxes aériennes au 11 juin 2025, comprises dans le prix : 190 € dont 85 € de taxe d'aéroport

Ce prix est garanti pour un nombre de participants compris entre 13 et 20 personnes. Afin de maintenir ce voyage avec un nombre réduit de participants entre 8 et 12, nous nous réservons le droit d'appliquer un supplément petit groupe de 95 €. Ce supplément sera à régler au moment du solde.

NB : si vous souhaitez assister à des concerts, opéras ou ballets durant votre séjour, les places (catégorie et tarif) seront confirmées lors de la garantie du départ et/ou l'ouverture au public des réservations du spectacle. L'obtention des places nécessite parfois un ou plusieurs intermédiaires, ce qui implique un prix supérieur au prix public. Elles sont généralement non remboursables. Toute modification de programme et/ou de distribution ne peut faire l'objet d'aucune condition d'annulation. Par ailleurs, dans l'éventualité où le spectacle choisi serait au même horaire qu'un repas inclus au programme, la valeur du repas n'est pas remboursable.

**Les informations du programme détaillé sont valides à la date mentionnée sur le document. Des modifications peuvent être apportées entre le moment de votre inscription et le jour du départ, notamment les horaires des compagnies aériennes. Le cas échéant les premiers et/ou derniers jours pourront être adaptés en fonction des nouveaux horaires. Les informations mises à jour vous seront communiquées dans le carnet de voyage envoyé environ 10 jours avant le départ. Le programme reste évolutif même durant le voyage en raison d'éléments imprévisibles et indépendants de notre volonté. Nous vous remercions pour votre compréhension.**

## Vols sur compagnie régulière Turkish Airlines

DÉPART	ARRIVÉE	VOLS
Paris - Charles de Gaulle 03/05/2026 - 11:35	Istanbul 03/05/2026 - 16:20	TK1822
Istanbul 09/05/2026 - 15:30	Paris - Charles de Gaulle 09/05/2026 - 18:05	TK1827

Compagnies aériennes alternatives : Transavia, Air France, Pegasus

Les horaires des vols mentionnés correspondent à nos réservations à ce jour. La gestion dynamique des réservations par les compagnies aériennes peut nous amener parfois, lorsque nous nous approchons de la date de départ, à modifier nos réservations et à proposer des vols différents. Ces vols seraient alors soit sur la même compagnie, soit sur l'une des compagnies alternatives précisées pour chaque départ.

Si vous devez prendre des engagements (pré acheminements, hôtels, etc.) dont les paramètres dépendent des lieux et horaires mentionnés dans ce document, nous vous invitons à consulter notre site internet sur lequel figurent les dernières mises à jour, ou prendre contact avec notre Service Clients. Les horaires définitifs vous seront communiqués dans le carnet de voyage.

### Départs régionaux avec tarifs garantis

Bénéficiez de tarifs préférentiels à partir de 265 € pour vos départs depuis les grandes villes françaises ainsi que Bruxelles et Genève. Pour un conseil personnalisé, notre Service Clients est à votre écoute.

### Supplément aérien

Les tarifs mentionnés correspondent aux tarifs octroyés par les compagnies aériennes auprès desquelles les sièges ont été réservés. Chez certaines compagnies aériennes, ces tarifs peuvent ne plus être disponibles à la vente au-delà d'un certain délai (de quelques jours à trois mois avant le départ dans certains rares cas). En cas de non disponibilité du tarif aérien prévu, nous nous réservons le droit de répercuter tout ou partie de l'éventuelle hausse de prix aérien, qui serait communiquée au moment de l'inscription et soumise à votre accord.

### Surtaxes

Les éventuelles surtaxes, rajoutées par les compagnies aériennes postérieurement à la date de publication de nos prix ne sont pas incluses. Ce montant, susceptible de variation à la hausse ou à la baisse jusqu'à 30 jours avant le départ, sera répercuté sur le prix conformément à la législation en vigueur.

✓ Ces prix comprennent :

- les vols réguliers internationaux
- les taxes d'aéroport
- les transferts aéroport / hôtel / aéroport
- l'hébergement en hôtel 4\*, avec les petits déjeuners
- la demi-pension selon le programme : cinq déjeuners et un dîner, hors boissons
- l'accompagnement culturel d'un conférencier Intermèdes et d'un guide local francophone
- les trajets en autocar privé pour les visites autres que celles mentionnées à pied
- les entrées dans les sites mentionnés au programme
- la croisière sur le Bosphore
- un système d'oreillettes pendant toute la durée du voyage pour un meilleur confort lors des visites
- l'assistance rapatriement

✗ Ces prix ne comprennent pas :

- les repas mentionnés "libres" : deux déjeuners et cinq dîners
- les boissons
- le port des bagages
- les dépenses personnelles
- les pourboires aux guides et aux chauffeurs
- l'assurance optionnelle bagages, annulation et interruption de séjour

## Chambre à partager

Sur certains voyages, l'option de chambre à partager est proposée. Cette formule vous permet de partager votre chambre avec un autre voyageur, sans frais supplémentaires ou avec une réduction de 50 % sur le supplément pour chambre individuelle, selon les cas.


Offre valable uniquement sur certains départs, consultez notre service clients pour en savoir plus.

## Hôtellerie (classification en normes locales)

- ISTANBUL - Dosso Dossi Old Town 4★  
<https://www.dossodossihotels.com/dosso-dossi-hotels-old-city/index.php>

Si l'hôtellerie mentionnée devait être changée, elle le serait pour une hôtellerie de catégorie similaire. Toutefois les services proposés peuvent varier.

## Autres départs

DATE	DURÉE	PRIX	CONFÉRENCIER
Départ garanti 13/09/2026 - 19/09/2026	7j / 6n	2 390 € / pers.	 François Moulignat

## Informations pratiques - Turquie

**Formalités pour les ressortissants français : la durée de validité de votre carte nationale d'identité ou de votre passeport doit dépasser d'au moins 150 jours (5 mois) la date de l'entrée en Turquie.** Si vous voyagez avec votre carte d'identité, la douane vous remettra un justificatif précisant votre date d'arrivée, à conserver précieusement jusqu'au départ.

Les cartes nationales d'identité délivrées à des personnes majeures entre le 1er janvier 2004 et le 31 décembre 2013 seront encore valables 5 ans après la date de fin de validité indiquée au verso, mais aucune modification matérielle de la carte plastifiée n'en attestera. En conséquence, de façon à éviter tout désagrément durant votre voyage, il vous est fortement recommandé de privilégier l'utilisation d'un passeport valide à celle d'une carte d'identité portant une date de fin de validité dépassée, même si elle est considérée par les autorités françaises comme étant toujours en cours de validité, et si les autorités turques ont précédemment accepté cette prorogation. Des dysfonctionnements ont en effet été constatés à l'entrée et à la sortie du territoire turc.

Pour toute autre nationalité, il vous appartient de vous renseigner auprès des autorités consulaires pour effectuer les formalités nécessaires à l'entrée dans le pays, car certaines nationalités, y compris européennes, requièrent l'obtention d'un visa.

Les non-ressortissants français ou bi-nationaux sont invités à consulter les autorités consulaires afin de vérifier les formalités exigées : ambassade de Turquie - 16, avenue de Lamballe 75016 Paris - Tel : 01.53.92.71.11 - Site web : <http://paris.emb.mfa.gov.tr/Mission>

**Pour les mineurs**, merci de consulter le site du service public : <https://www.service-public.fr/particuliers/vosdroits/F1922>.

**Heure locale** : le décalage horaire est d'une heure en plus en été et de deux heures en hiver. Quand il est midi en France, en Turquie il est 13 heures en été et 14 heures en hiver.

**Climat et tenue vestimentaire** : au printemps et à l'automne, les températures moyennes oscillent entre 16 et 25°C. Le risque de pluie est assez faible. A Istanbul, en hiver, les températures de la journée varient entre 8 et 10°C en moyenne. Prévoyez des vêtements chauds et confortables ainsi qu'un vêtement de pluie par précaution.

La région de la mer Noire bénéficie d'un climat tempéré : les hivers sont doux et humides, les été chauds avec quelques orages. En toutes saisons, emportez des chaussures confortables pour les visites prévues à pied.

**Santé** : il n'existe aucun vaccin obligatoire à l'entrée en Turquie, cependant il est sans doute préférable d'être à jour des rappels de vaccinations DT Polio et hépatite A, et d'emporter une pharmacie de voyage contenant : remèdes contre les troubles intestinaux, crème antibiotique, crème contre les insectes, collyre, antibiotiques à large spectre, pansements etc... Munissez-vous de crèmes solaires protectrices UV.

**Douane** : à l'entrée, le contrôle se limite le plus souvent à une simple déclaration verbale et il est rare que les douaniers turcs demandent à inspecter le contenu de vos bagages. Tout objet de valeur (bijoux, matériel photo et vidéo) est censé être déclaré, puis éventuellement enregistré sur votre passeport afin d'éviter que vous ne le vendiez pendant votre séjour. En visitant des sites archéologiques, abstenez-vous de ramasser tout objet antique, même un minuscule tesson de céramique. A la sortie, les bagages sont passés au rayon X dès l'entrée à l'aéroport. Vous pourrez exporter ce qu'il vous plaira. Si vous rapportez un tapis ou un objet de valeur, conservez les preuves d'achat : elles peuvent vous être réclamées à la douane en arrivant en France. Généralement pour les tapis, les boutiques se chargent de l'expédition mais les frais d'envoi ne sont pas inclus dans le prix et peuvent être assez élevés.

**Change** : la monnaie est la Nouvelle Livre Turque, 1 EUR = 37,11 TRY (février 2025). Il est inutile d'arriver en Turquie avec des livres turques que vous auriez achetées avant de partir. A tous les postes frontières et dans les aéroports vous trouverez des guichets de banque qui vous offriront les meilleurs cours. Il n'y a pas de limitation pour l'importation de devises étrangères en Turquie. Conservez néanmoins les bordereaux de change délivrés lors des transactions : ils peuvent être réclamés au moment du départ, lorsque vous rechangerez des livres turques encore en votre possession.

Les cartes bancaires Visa, American Express et Mastercard sont acceptées presque partout pour régler vos achats ou retirer de l'argent. Dans les grandes villes, la plupart des banques sont pourvues de distributeurs automatiques. Les chèques de voyage

sont acceptés dans presque tous les lieux touristiques. Ils restent toutefois difficiles à échanger et les formalités prendront du temps.

**Conservation des sites** : la Turquie a entamé un programme de conservation et de restauration du patrimoine historique en zone urbaine, notamment à Istanbul. Il en résulte des fermetures inopinées de sites, auquel cas nous organisons, dans la mesure du possible, une visite de substitution.

**Us et coutumes** : de manière générale, il est préférable de demander son accord à une personne que vous souhaitez photographier. En cas de refus, ne vous formalisez pas, il s'agit peut-être d'une réticence d'origine religieuse. D'autre part, en visitant les mosquées, déchaussez-vous quand le gardien vous le demandera. Dans certains lieux de prière, on demandera aux femmes de se couvrir la tête.

**Pourboires** : le pourboire pour les chauffeurs et le guide local n'a aucun caractère d'obligation mais il est d'usage. Lorsque vous êtes satisfait, prévoyez un budget d'au moins 5 euros pour les guides et 3 euros pour les chauffeurs par jour et par personne.

**Electricité** : le courant 220 volts est partout d'usage. Les prises de courant sont de type européen, toutefois un adaptateur à fiches plates pourrait être nécessaire.

**Téléphone** : pour téléphoner en France, composez 0033 puis les 9 chiffres du numéro de votre correspondant (sans le 0 initial).

## Assurances

Pour votre confort et votre sécurité, l'assurance assistance/rapatriement est incluse dans le prix de voyage si vous résidez en Europe. Pour plus de garanties, nous vous recommandons de souscrire le jour de votre inscription une des assurances complémentaires annulation/interruption de voyage/bagage suivantes : Garantie multirisque pour les voyages supérieurs à 10 000 euros par personne \* : 5,95 % du prix du voyage Annulation Lorsque vous devez annuler votre voyage, Assurinco vous rembourse les frais prévus dans nos conditions de vente pour tout motif listé dans les conditions générales de l'assurance (sans franchise en cas de maladie, accident, décès, et avec une franchise pour tous les autres motifs garantis). Bagages - En cas de perte, vol ou détérioration de vos bagages, Assurinco vous rembourse à concurrence de 2 000 € par personne. - En cas de retard d'acheminement, Assurinco vous rembourse les effets de première nécessité à hauteur de 300 € par personne (sur présentation des justificatifs à votre retour de voyage). Interruption de voyage Si vous êtes rapatrié, ou devez interrompre votre voyage en cas de : - maladie grave, hospitalisation ou décès d'un proche; - inondation, incendie ou cambriolage de votre domicile, résidence secondaire, locaux professionnels; - une convocation à caractère impératif. Assurinco vous rembourse la partie de votre voyage non effectuée (avec une franchise d'une nuit). Cette garantie ne peut intervenir qu'après intervention de Mutuaide au titre des garanties d'assistance. Garantie multirisque \* : 4,95 % du prix du voyage Annulation Lorsque vous devez annuler votre voyage, Assurinco vous rembourse les frais prévus dans nos conditions de vente pour tout motif listé dans les conditions générales de l'assurance (sans franchise en cas de maladie, accident, décès, et avec une franchise pour tous les autres motifs garantis). Remboursement maximum : 10 000 € par personne et 40 000 € par événement. Bagages - En cas de perte, vol ou détérioration de vos bagages, Assurinco vous rembourse à concurrence de 2 000 € par personne. - En cas de retard d'acheminement, Assurinco vous rembourse les effets de première nécessité à hauteur de 300 € par personne (sur présentation des justificatifs à votre retour de voyage). Interruption de voyage Si vous êtes rapatrié, ou devez interrompre votre voyage en cas de : - maladie grave, hospitalisation ou décès d'un proche; 11/14 Intermèdes - Agence commerciale : 10, rue de Mézières 75006 Paris - Tél. : 01 45 61 90 90 [Intermèdes](http://intermedes.com) - contact : [info@intermedes.com](mailto:info@intermedes.com) - Siège social : 20/22 Rue des Petits Hôtels 75010 Paris RCS Paris B390 976 249 - N° de TVA intracommunautaire : FR 06 39 09 76 249 - SAS au capital de 285 651 € - IM 075100239 - Garantie Groupama - inondation, incendie ou cambriolage de votre domicile, résidence secondaire, locaux professionnels; - une convocation à caractère impératif. Assurinco vous rembourse la partie de votre voyage non effectuée (avec une franchise d'une nuit) à concurrence de 10 000 € par personne et 40 000 € par événement. Cette garantie ne peut intervenir qu'après intervention de Mutuaide au titre des garanties d'assistance. Garantie Multirisque complémentaire carte bancaire \* : 2,95 % du prix du voyage. Garanties identiques à l'assurance Multirisque, à condition que vous ayez réglé votre voyage au moyen d'une carte bancaire haut de gamme, comportant une garantie annulation. \* Les garanties d'assurance sont soumises aux conditions générales de vente décrites dans les notices d'assurance. Le détail des garanties est disponible sur notre site internet [Intermèdes](http://intermedes.com), ou peut vous être envoyé sur simple demande. Vous disposez d'une faculté de renonciation définie par les articles L112-2-1 et L112-10 du Code des assurances à la suite de la souscription d'un contrat d'assurance.

Conformément aux dispositions de l'article L112-10 du Code des assurances, l'Assuré qui souscrit à des fins non professionnelles un contrat d'assurance constituant un complément d'un bien ou d'un service vendu par un intermédiaire, s'il justifie d'une garantie antérieure pour l'un des risques couverts par le présent contrat, peut renoncer à ce dernier, sans frais ni pénalités tant qu'il n'a pas été intégralement exécuté ou que l'Assuré n'a fait intervenir aucune garantie. Cette renonciation doit intervenir dans un délai de 30 jours calendaires à compter de la conclusion du contrat et si la date du départ est supérieure à 30 jours.

*La demande écrite doit être envoyée par mail à [documents@intermedes.com](mailto:documents@intermedes.com) ou par courrier à Intermèdes 10 rue de Mézières 75006 Paris.*